

Gestiunea incasarilor

Facturare

Diagrama proces

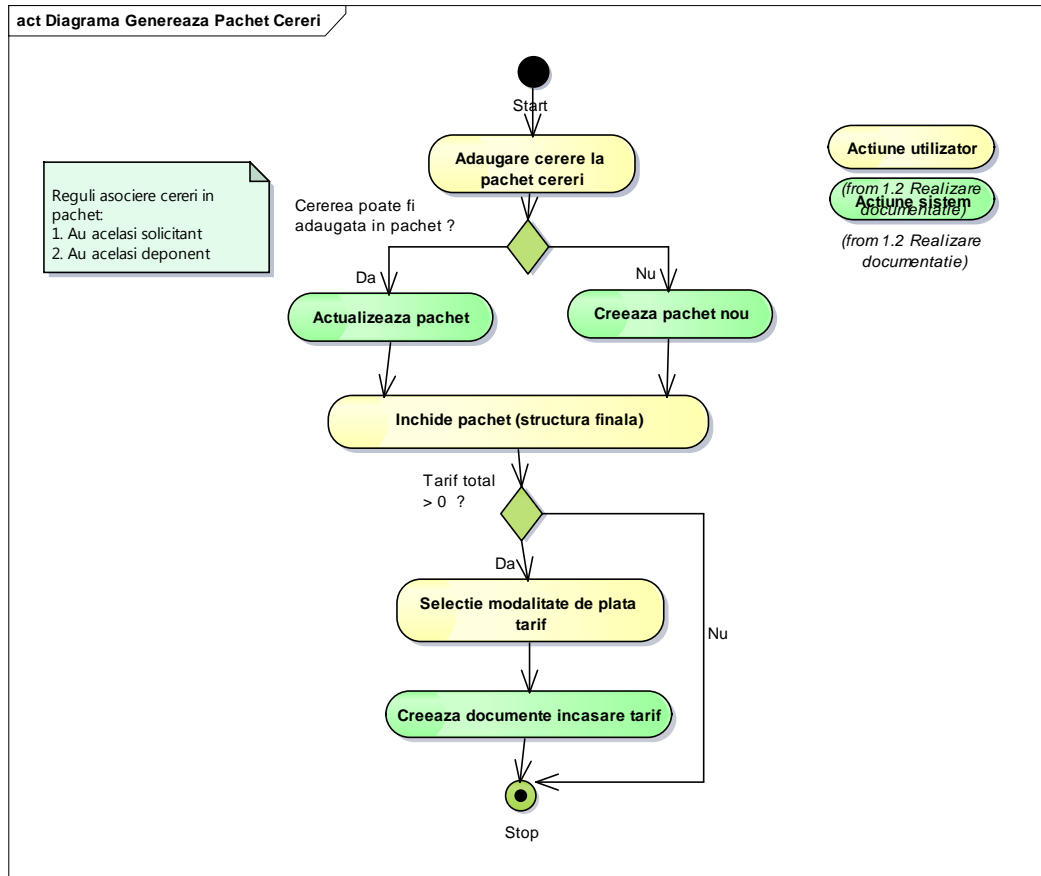


Figura 1

Prezentare functionalitate

Accesare ecran facturare permite vizualizarea documentelor de facturare corespunzatoare unei cereri sau unui pachet de cereri existent in sistem. Accesarea se face prin apasare butonului

Facturare

La apasarea butonului, sistemul deschide ecranul urmator. Cererea pentru care s-a apasat butonul de "Facturare" apare in "Lista cereri de facturat". Daca cererea face parte dintr-un pachet de cereri legate, in "Lista cereri de facturat" va aparea tot pachetul de cereri.

The screenshot shows the 'Modul Facturare' (Billing Module) interface. At the top, there are two date pickers for 'Inceput perioada depunere cerere:' and 'Sfarsit perioada depunere cerere:'. Below this is a table titled 'Lista cereri de facturat' with columns: Cod Inregistrare, Numar, An, Organizatie Solicitant, Deponent, Valoare, Platit, and Stare. A single row is visible with the following data: 20151423MH, 1723, 2015, Orsova, Chirpisizu Nicoleta, Chirpisizu Nicoleta Deponent, 60, 0, Inregistrata. Below the table are buttons for 'Vizualizare cerere', 'Tipareste', 'Reincarca', 'Cauta', and 'Factureaza'. There is also a section for 'Dispozitie incasare' with a dropdown menu and buttons for 'Cauta dispozitie de incasare' and 'Resetare'. At the bottom, there is a table titled 'Lista incasari' with columns: Serie/Numar, Data, Valoare, Emitent, Status, and Actiuni.

Figura 2

Se pot afisa mai multe cereri in sectiunea "Lista cereri de facturat" folosind cautarea dupa perioada de depunere cerere:

This image shows a close-up of the search filters at the top of the interface. It features two date input fields: 'Inceput perioada depunere cerere:' and 'Sfarsit perioada depunere cerere:'. Each field contains a placeholder 'DD.MM.YYYY' and a calendar icon to the right.

Campurile in functie de care se face cautarea sunt:

- Cod inregistrare ("Numarul provizoriu" al cereri atribuit la inregistrarea cererii)
- Numar ("Numar inregistrare" atribuit automat in momentul in care cererea trece in starea Inregistrata)
- An (anul inregistrarii cererii)
- Organizatie
- Solicitant
- Deponent
- Valoare
- Platit
- Refent - referentul care a inregistrat cererea
- Modalitate de plata
- Stare

Dupa completarea tuturor criteriilor se va apasa butonul "Cauta". Aplicatia va afisa cererile ce corespund criteriilor completate. Se vor afisa cererile inregistrate de utilizatorul autentificat

Pentru ca o cerere sa fie facturata se bifeaza casuta aferenta inregistrarii si se acceseaza butonul



Cererea dispara din "Lista cereri de facturat" si apare in "Lista cereri facturare".

Daca se doreste facturarea unui pachet de cereri, cererile ce compun pachetul de cereri trebuie sa indeplineasca urmatoarele conditii:

- sa aibe acelasi deponent
- sa aibe acelasi solicitant
- sa aibe aceeasi modalitate de plata

Nu se pot include intr-un pachet de cereri, cereri care au servicii pre-platite si cereri care au servicii post-platite. Pentru a renunta la facturarea unei cereri si a o trece din "Lista cereri facturare" in "Lista cereri de facturat" se acceseaza butonul

Tabelul "Lista cereri facturare" afiseaza Valoarea Totala a cererilor selectate spre facturare.

Nr. initial	Solicitant	Deponent	Valoare
201417418CL	Tapalau Cristina	Tapalau Cristina	180

Val. totala 180

Figura 3

Dispozitii incasare

Submodulul "Dispozitii incasare" contine informatii despre dispozitiile de incasare din aplicatie.

Dispozitiile de incasare se pot genera pentru plata in numerar, pentru o cerere sau pentru un pachet de cereri. Acestea se pot genera pentru achitarea tarifului cererii sau pentru achitarea unei diferente de plata in numerar, pentru o cerere.

Ecranul principal al submodulului "Dispozitii incasare" se prezinta astfel si este disponibil din ecranul de "Facturare" dupa selectarea unei inregistrari gasite in urma cautarii in "Lista cereri de facturat":

Serie/Numar	Data	Valoare	Emitent	Status	Actiuni
Dispozitie de incasare	1444912124000	60	ANCP	NOUA	

Figura 4

In "Lista dispozitii de incasare" sunt afisate dispozitii de incasare aferente cererii selectate din "Lista cereri de facturat". Submodulul "Dispozitii incasare" pune la dispozitie si o sectiune de cautare. Sectiunea contine campurile in functie de care se poate realiza cautarea:

- Numar inregistrare
- Dupa data de
- Inainte de
- Stare

Cautarea unei dispozitii se realizeaza prin accesarea butonului

Prin accesarea butonului de

se sterg filtrele precedentei cautari.

Emitere dispozitie de incasare

Emitere dispozitie de incasare permite generarea unei dispozitii de incasare pentru o cerere sau pentru un pachet de cereri, petru modalitatea de plata "numerar";

Pentru emiterea unei dispozitii de incasare se va apasa butonul **Emitere Dispozitie** pozitionat imediat sub sectiunea de cautare a dispozitiei;

Emitere documente de plata

Valoare de plata:60

Emitere dispozitie de incasare

Chitanta interna Chitanta externa Bon fiscal

OP (OCPI) OP (Notar) Mandat Postal (OCPI)

Mandat Postal (Notar) Card

Valoare

Salveaza **Inchide**

Figura 5

1. Utilizatorul introduce valoarea de plata
2. Pentru a termina operatia de adaugare se apasa butonul "Salveaza". Daca utilizatorul doreste sa renunte la a salva va apasa butonul "Inchide".

Incasari

Diagrama proces

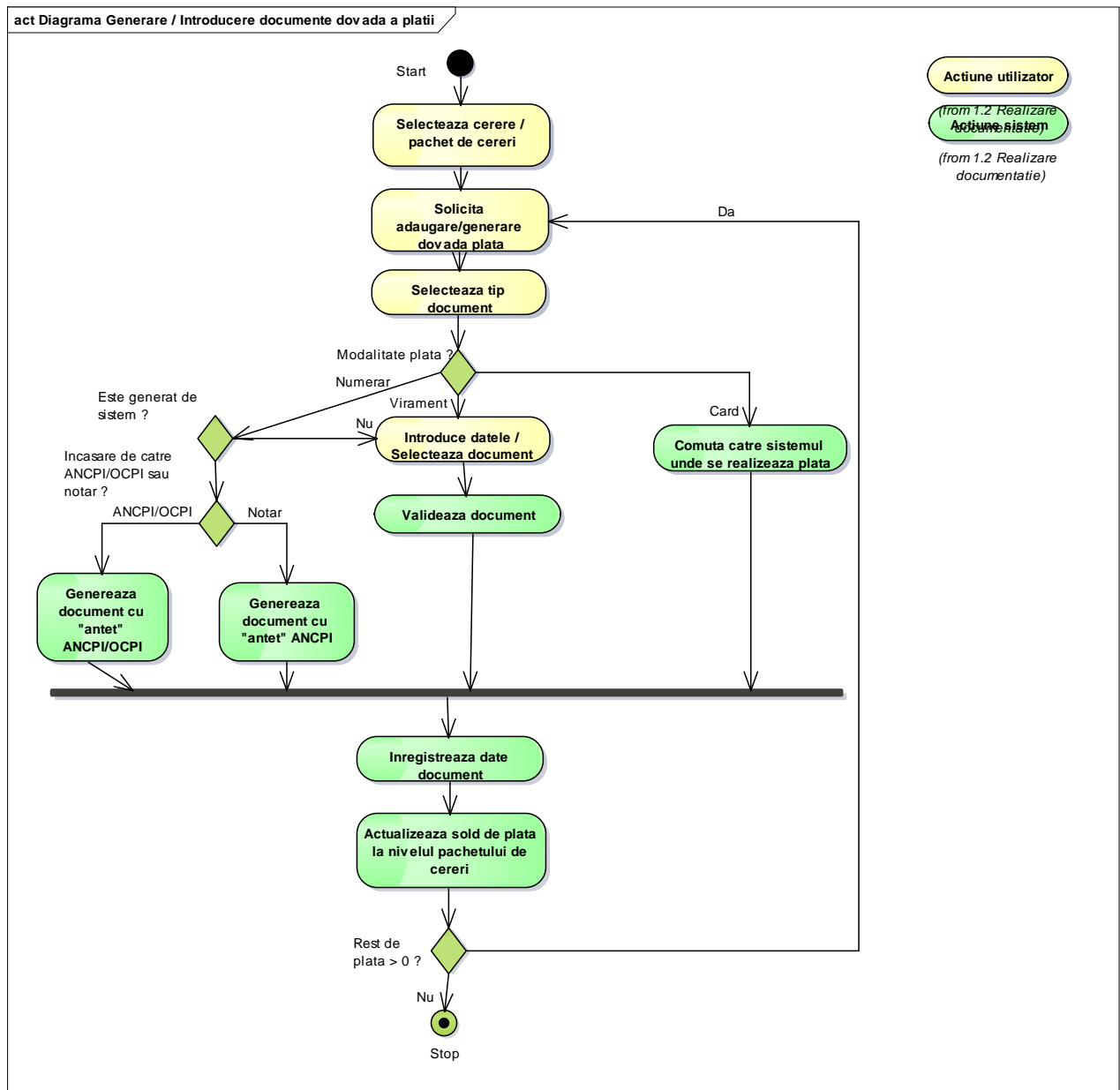


Figura 6

Prezentare functionalitate

Submodulul "Incasare" contine informatii despre dispozitiile de incasare din aplicatie.

Incasarile se pot genera pentru plata in numerar, pentru o cerere sau pentru un pachet de cereri.

Incasarile se pot genera pentru achitarea tarifului cererii sau pentru achitarea unei diferente de plata in numerar, pentru o cerere.

Ecranul principal al submodulului "Incasare" se prezinta astfel si este disponibil din ecranul de "Facturare" dupa selectarea unei inregistrari gasite in urma cautarii in "Lista cereri de facturat":

Dispozitie incasare		Incasari				
Numar inregistrare	Dupa data de	Inainte de	Stare			
<input type="text"/>	<input type="text"/>	<input type="text"/>	<input type="text"/>			
<input type="button" value="Cauta incasari"/> <input type="button" value="Reset filtru"/>						
Lista incasari						
Serie/Numar	Tip plata	Data	Valoare	Emitent	Status	Actiuni
Document de plata	Numerar	1444912152000	60		CONFIRMATA	
Document de plata	Numerar	1444912258000	60		CONFIRMATA	

Figura 7

In "Lista incasari" sunt afisate dispozitiile de incasare aferente cererii selectate din "Lista cereri de facturat".

Submodulul "Incasare" pune la dispozitie si o sectiune de cautare. Sectiunea contine campurile in functie de care se poate realiza cautarea:

- Numar inregistrare
- Dupa data de
- Inainte de
- Stare

Cautarea unei incasari se realizeaza prin accesarea butonului

Prin accesarea butonului de se sterg filtrele precedentei cautari.

Emitere incasare

Submodulul "Incasari" contine informatii despre incasarile prin numerar generate in aplicatie. Ecranul principal al submodulului Incasari se prezinta astfel si este disponibil din ecranul de "Facturare" dupa selectarea unei inregistrari gasite in urma cautarii in "Lista cereri de facturat":

Emite documente de plata

Valoare de plata: 60

Emitere dispozitie de incasare

Chitanta interna
 Chitanta externa
 Bon fiscal

OP (OCPI)
 OP (Notar)
 Mandat Postal (OCPI)

Mandat Postal (Notar)
 Card

Valoare

Motiv plata

1. Utilizatorul introduce valoarea de plata.
2. Pentru a termina operatia de adaugare se apasa butonul "Salveaza".Daca utilizatorul doreste sa renunte la a salva va apasa butonul "Inchide".

Lista incasari

Campurile ce apar in aceasta sectiune sunt

- Serie/Numar
- Data
- Tip plata
- Valoare

- Emitent
- Status
- Actiuni

Lista incasari						
Serie/Numar	Tip plata	Data	Valoare	Emitent	Status	Actiuni
Document de plata	Numerar	1445512573000	60		CONFIRMATA	

Figura 8